

目 錄

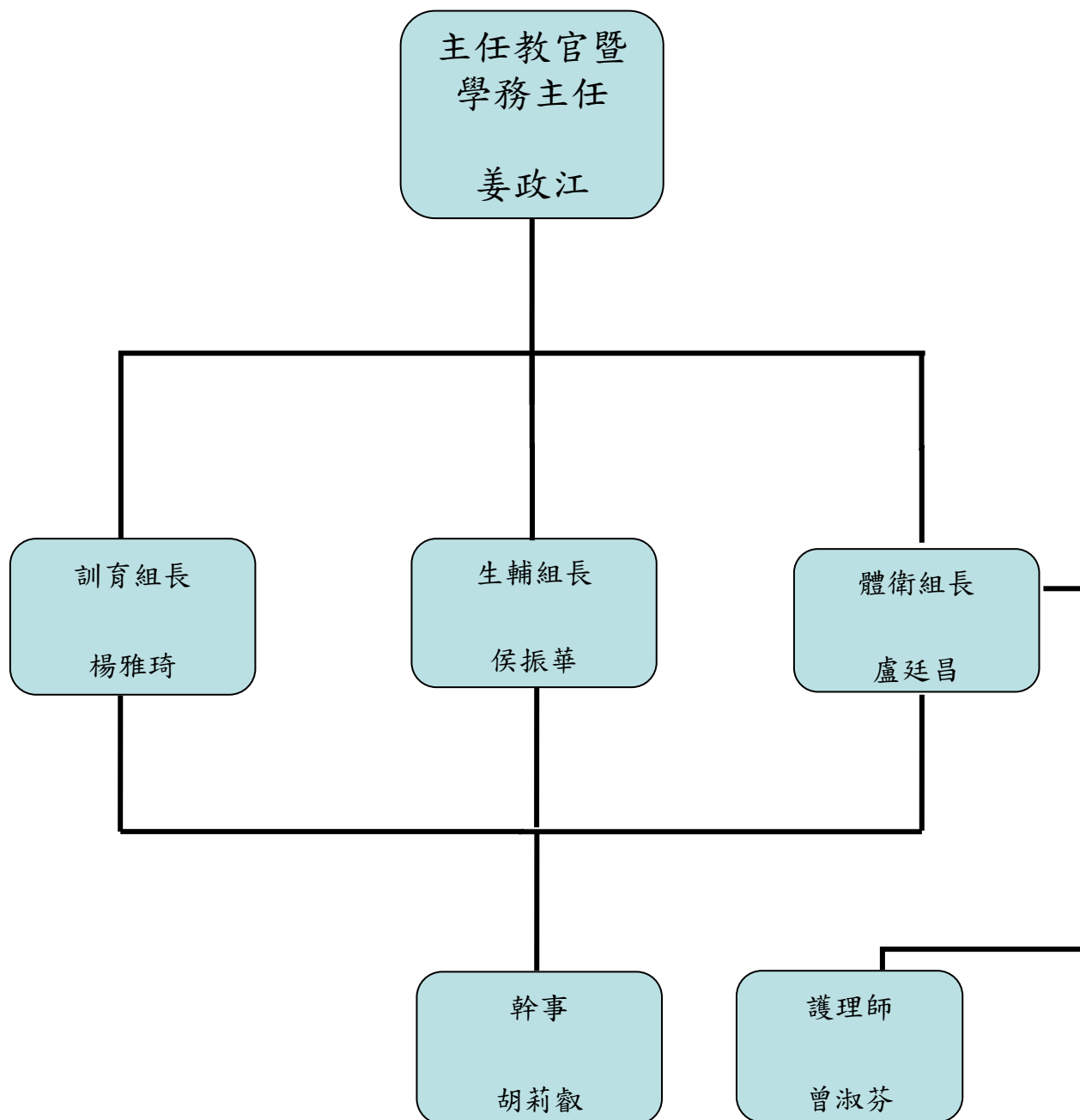
一、期初學務會議實施大要目錄	1
二、期初學務會議程序表	2
三、學生事務處組織表	3
四、學生事務處工作報告	4~8
五、各處室師長名單	9
六、導師名單暨聯絡電話	10
七、導師須知	11~14
八、值週導師輪值表	15
九、輔導老師、教官一覽表	16
十、導師座位及物櫃表	17
十一、班會討論題綱	18
十二、中心德目實施計劃表	19
十三、平日打掃暨大掃除須知	20
十四、禁用一次性餐具實施要點	21
十五、資源回收實施要點	22
十六、各班外掃責任區分配表	23~24
十七、廁所整潔比賽實施要點	25
十八、資源回收場、垃圾場、廚餘場打掃輪值表	26
十九、傷病學生處理流程表	27
廿十、學生傷病登記單	28
廿十一、學生校內緊急就醫護理記錄	29
廿十二、刷卡率未達 80%班級檢討報告書	30
廿十三、遲到率超過 20%班級檢討報告書	31
廿十四、班級集合位置圖	32~34
廿十五、教師誓詞	35

臺 北 市 私 立 滬 江 高 級 中 學

109 學 年 度 第 2 學 期 期 初 學 務 會 議 程 序 表

02 月 04 日 【 星 期 四 】			
報 告 單 位	使 用 時 間		時 間
校 長	40 分 鐘	校 長 報 告	10 : 00 10 : 40
學 務 處 訓 育 組	70 分 鐘	各 組 工 作 報 告	10 : 40 11 : 50
學 務 處 生 輔 組			
學 務 處 體 育 組			
學 務 處 衛 生 組			
學 務 主 任	10 分 鐘	學 務 主 任 報 告	11 : 50 12 : 00

學生事務組織表



學生事務處工作報告

壹、109 學年度

一、目標：

落實正向管教，營造「友善校園」文化，強化教師魅力，維護公平正義的班級環境，進而強化上學意願降低遲到、缺曠課情形。落實服儀要求以增進校譽發展及校園安定、安全。落實點名制度與強化上課秩序要求。強化校園整潔，養成勤勞，愛校習慣與良好公德心，深化學務處服務深度，主動積極協助親、師、生間的關係經營。建立卓越的生活教育特質，以建立本校學務工作特色。

- (一) 提升導師班級經營與學生問題的解決能力，建立教師經驗分享與傳承機制。
- (二) 提升學生禮儀、道德教育，提供溫馨、公平安全學習環境。
- (三) 落實服儀規定之要求，強力規範兩性相處行為，以維持校譽的正向發展。
- (四) 加強環境保育，做到「垃圾減量，愛惜資源，節能減碳」的理念，並徹底維護校園整潔的工作。
- (五) 落實道德教育，推動「品德教育」，鼓勵學生熱情、健康生活。
- (六) 豐富、優質化活動舉辦內容，推動愛校運動，讓學生對學校更具向心力。
- (七) 營造「友善校園」、建立公平正義價值，提供安全的校園環境。
- (八) 提倡校園鐘聲尊嚴，落實準時上課習慣以及點名制度，以維護上課秩序，提升學習風氣。

二、重點工作：

- (一) 訓育：推動禮儀教育，強化社團組織，規劃多元性競賽活動，以培養學生主動學習、潛能創造，進而營造自律有活力、自信、歡愉之優質校園氣氛。
 1. 落實與大專院校策略聯盟，發展學習型社團，聘請校內外具有專長之師資，培養學生多元才藝與第二專長，讓社團活動成為學生之期盼。
 2. 依據學校傳統及社區地域發展，結合規劃獨創性具特色之活動。
 3. 結合學校社區服務學習活動，發揮教育整體功能。
 4. 透過班級活動，推展班級自治、民主及落實生活品德教育。
 5. 結合班週會、聯課活動、週記議題設計及相關活動的規劃，推展多項重點有品教育工作。
 6. 文化走廊的定期更新，並可配合依據時事與展出主題做連結，有效提昇文化校園的建立及教育相關議題的宣導。
 7. 落實正面管教，推動深耕閱讀一改過銷過，培養學生讀書習慣。
 8. 週記改版，落實友善校園及品德教育議題的推廣。
 9. 推動督導班聯會及畢聯會的運作。
- (二) 生活輔導：落實道德教育，推動正向管教、強化輔導學生機制、建立良好的生活常規，提昇學生素質。
 1. 重視經驗的傳承，結合輔導室、教官室及導師輔導學生，有效處理學生或班級的意見反應。
 2. 邀請學者專家，辦理生活教育、交通安全法治教育、春暉專案相關主題演講。
 3. 提昇道德良知，闡揚民主法治精神。
 4. 與教官室合作執行校園安全工作。
 5. 要求學生重禮節、守秩序，建立良好的生活常規。
 6. 加強學生服裝儀容、儀態要求，形塑學生內化氣質培養。
 7. 配合政府政策，加強宣導禁菸活動，建立與落實無菸校園。
 8. 落實校園禁菸，全面防止學生吸菸。
 9. 落實生命教育，推動正向管教。
 10. 辦理深耕閱讀，提升學生閱讀能力，推動心靈環保，書香校園。

- (三)體衛組(體育):落實球隊管理,加強推展體適能,增進游泳檢測通過率。
1. 加強體適能訓練,強化學生體能。
 2. 落實游泳教學、增進游泳檢測合格率。
 3. 規劃體育班招生活動、招收各國中優秀體育人才。
 4. 妥善體育班之專長訓練管理,為校爭取榮譽。
 5. 加強水上活動安全,指導學生運動保健知識。
 6. 聘請運動防護員,並設置運動防護室,減低運動傷害的發生,提升學生運動表現。
- (四)體衛組(衛生):推動環境教育及校園美化、綠化效能,推廣健康促進學校活動。
1. 重視環境教育及保育觀念,落實垃圾分類減量,推動資源回收。
 2. 推廣健康促進學校活動,提升學生衛生保健觀念。
 3. 加強飲食衛生宣導。
 4. 加強疾病衛生宣導及管理。

三、109 學年度第二學期預定重大活動時程表：

- (一) 2 月：三年級教育旅行、期初學務會議、幹部訓練、選填社團、科際盃籃球賽。
- (二) 3 月：優良學生選舉、社團座談會、社團活動開始、櫻花月各科活動、實彈射擊、優質化課程、科際盃籃球預賽。
- (三) 4 月：二年級教育旅行、滬江盃卡拉 OK 比賽、科際盃籃球預賽、優質化課程。
- (四) 5 月：社團活動、法律知識會考、環保蔬食日。
- (五) 6 月：畢業典禮、社團成果展、週記抽查、有氧健康操比賽。

貳、109 學年度第二學期

一、活動實施：

- (一) 辦理 109 年第二學期週記改版,將週記內容融合各項教育議題、心得寫作及導師的回應與分享等,落實友善校園的精神。
- (二) 全校學生參加社團活動,聘請校外專業教師及與景文科大合辦社團推展計畫社團包羅萬象,計有學術性社團、藝能性社團、康樂性社團、運動性社團、重點社團等 37 個社團。利用週五下午週會、聯課時間實施,本學期共計活動 6 次,每次 2 小時。
- (三) 辦理校園文化走廊展覽執行規劃,落實書香校園及知識新知的傳遞。
- (四) 辦理新生「公民訓練」,藉活動訓練同學獨立自主及團隊合作之精神,體會野外生活及領導統御之要領及構想。一年級「公民訓練」:參加人數 163 人,地點:新竹。
- (五) 辦理優良學生選舉,鼓勵學生五育均衡暨適性發展,激發學生榮譽心,並引發示範學習作用,以樹立優良校風。
- (六) 63 週年校慶:63 週年校慶周系列活動、慶祝大會、樂儀旗隊聯合表演、班際拔河比賽、班際大隊接力、學生健康操、愛心園遊會、社團展演、校慶專刊及紀念品。
- (七) 耶誕系列活動暨跨年表演:各社團成果展動態演出。
- (八) 聯課活動:迎新活動、專題演講、班級輔導活動、大掃除、體育競賽、才藝競賽、社團活動等。
- (九) 國中生參訪表演:透過社團表演(標調表演、儀隊表演、旗舞隊表演、熱舞表演、有獎徵答等)使國中生能藉此了解學校多元化的社團活動,並透過節目的互動對學校更有認同感。
- (十) 辦理第 109 學年度畢業班畢業紀念冊編輯會議及製作。

二、競賽實施：

班級生活教育競賽、班際大隊接力賽、班際拔河比賽、教職員生趣味競賽、有氧健康操舞蹈比賽、歌唱比賽、校慶相關競賽、萬聖節活動、班際聖誕樹佈置競賽、才藝競賽、教室佈置比賽、學生運動發表會、班聯及畢聯會活動。

三、訓育一般業務：

新生始業輔導、校園文宣設計、迎新會、畢業照、畢業典禮、家長會會議、學生手冊測驗、校慶相關活動、朝會頒獎、班會建議回覆、週記抽查、班級幹部研習、服務學習課程、優良學生選舉、法律知識會考、支援招生社團展演活動。

四、教育宣導：

禮儀教育、生涯規劃、品格教育、生命教育、環境教育、國際與多元文化、人權教育、人際關係、自主學習、深耕閱讀、性別平等、春暉教育、情緒管理、聽障奧運、花博會、親職教育、自殺防治、孝親教育、性別平等教育宣導、防溺措施宣導…等議題。

五、生活輔導

(一) 缺曠情形：

統計人數/比率		全校人數	全勤人數	全勤比率
年級/學年度				
合計	1072	811	33	4.07%
	1081	609	46	7.55%
	1082	621	56	11.16%
	1091	568	37	15.35%

(二) 獎懲情形：

統計項目		各學期統計資料			
		1072	1081	1082	1091
學生獎懲	獎勵次數/ 平均每人次數	3789/ 4.67	16697/ 27.42	7466/ 12.02	5040/ 8.87
	懲處次數/ 平均每人次數	2209/ 2.72	3672/ 6.03	3780/ 6.08	3961/ 6.97
	期末轉換環境	4	4	5	2
	期末中介輔導	87	68	63	68
轉復學生座談會		14	16	15	15
期中改銷過	申請人數	202	102	146	119
	警告註銷次數	139	87	124	150
	曠課註銷次數	223	91	122	73

(三)各類救助金：

類別 \ 統計項目		各學期統計資料			
		1072	1081	1082	1091
校友會 生活津貼	人數	11	5	6	2
	補助金額	245,988	42,000	28,000	8000
仁愛救助金	人數	-	-	-	-
	補助金額	-	-	-	-
學產基金 補助	學生人數	4	-	3	-
	補助金額	70,000	-	60,000	-
就學貸款	申請人數	33	30	19	26
	貸款總額	650,405	547,247	277,871	532,535

六、環境衛生：

(一) 資源回收：

項目 回收類別	回收數量		增減	資源回收金	
	1082	1091		1082	1091
廢紙類	1470	3288	+1818	2,366	5292
廢鐵罐	51	112	61		
廢鋁罐	165	370	+205		
寶特瓶	536	1200	+869		
塑膠瓶	7	15	+8		
鋁箔包	137	307	+170		
廢乾電池	-				

(二)全校大掃除：共3次。

(三)廁所美化競賽：共2次。

七、健康中心：

(一) 各項健康檢查安排、追蹤與彙整統計

(二) 傷病處理及緊急醫護。

(三) 學生團體保險理賠業務

(四) 傳染病通報、衛教宣導與防治

八、體育組重要獲獎紀錄：

109.8 綜一義趙林嘉參加中華民國毬球協會109年全國會長盃毬球錦標賽獲公開男子組雙打賽殿軍

109.8 綜二義陳禹翔參加中華民國毬球協會109年全國會長盃毬球錦標賽獲公開男子組單打賽亞軍

- 109.8 綜三義黃歆張婷雅綜二義王湛閑參加中華民國毬球協會 109 年全國會長盃毬球錦標賽獲公開女子組五人制團隊賽冠軍
- 109.8 綜三義黃歆參加中華民國毬球協會 109 年全國會長盃毬球錦標賽獲公開女子組雙打賽冠軍
- 109.8 綜二義王湛閑參加中華民國毬球協會 109 年全國會長盃毬球錦標賽獲公開女子組單打賽季軍
- 109.8 女子籃球參加南湖盃籃球錦標賽榮獲高女甲級亞軍。
- 109.8 女子籃球隊參加基隆市 109 年基層運動選手區域對抗賽榮獲高女甲級第三名。
- 109.9 女子籃球隊參加台電盃女子籃球邀請賽榮獲高女甲級冠軍。
- 109.9 女子籃球參加台南市 109 年基層運動選手區域對抗賽榮獲高女甲級第三名。
- 109.9 藤球隊參加 109 學年度全國青少年藤球錦標賽高中男子雙人賽第五名。
- 109.9 藤球隊參加 109 學年度全國青少年藤球錦標賽高中女子雙人賽第五名。
- 109.9 藤球隊參加 109 學年度全國青少年藤球錦標賽高中男子三人賽第三名。
- 109.9 藤球隊參加 109 學年度全國青少年藤球錦標賽高中女子三人賽第二名。
- 109.10 綜三義邱宥勛參加 109 年育達廣亞盃全國健美健體公開賽冠軍。
- 109.10 綜三義王湛閑代表臺北市參加 109 年全運會女子組踢毬雙人對抗賽冠軍。
- 109.10 綜三義林芄萱代表臺北市參加 109 年全運會合球冠軍。
- 109.10 綜三義蔡宜蓁代表新北市參加 109 年全運會合球第四名。
- 109.10 綜一信蘇鴻美代表臺北市參加 109 年全運會女子民俗體育扯鈴團體賽亞軍。
- 109.10 女子籃球隊參加臺北市 109 學年度教育盃籃球賽榮獲高女甲級第三名。
- 109.10 男子籃球 A 隊參加臺北市 109 學年度教育盃籃球賽榮獲高男乙級第七名。
- 109.10 合球隊參加 109 年臺北市中正盃合球錦標賽榮獲青年組殿軍。
- 109.11 綜一信蘇鴻美參加 109 年全國中正盃女子組民俗體育錦標賽扯鈴個人賽第四名。

臺 北 市 私 立 滬 江 高 級 中 學
109 學 年 度 第 二 學 期 各 處 室 師 長 名 單

職 稱	姓 名	職 稱	姓 名
校 長	蔡 玲 玲	實 習 組 長	黃 今 香
教 務 主 任	邱 惠 琴	就 業 輔 導 組 長	常 硯 鈞
主 任 教 官 暨 學 務 主 任	姜 政 江	訓 育 組 長	楊 雅 琦
總 務 主 任	楊 治 賢	生 活 輔 導 組 長	侯 振 華
創 新 研 究 處 主 任	林 易 寬	體 育 兼 衛 生 組 長	盧 廷 昌
文 書 人 事 組 長	許 秀 卿	庶 務 組 長	吳 日 賢
輔 導 組 長	陳 依 蘋	出 納 組 長	吳 秀 麗
教 學 組 長	朱 寶 諭	航 電 資 訊 科 主 任	陳 家 揚
註 冊 組 長	王 延 蕙	設 計 群 科 主 任	張 鈞 策
設 備 組 長	丁 偉 民	餐 飲 管 理 暨 幼 兒 保 育 科 主 任	巫 佳 靜

臺北市私立滬江高級中學 109 學年度第二學期導師名單暨聯絡電話

班 級	姓 名	教 室	行 動 電 話	班 級	姓 名	教 室	行 動 電 話
綜高三信	陳浩瑋	信 203	0928-761415	資處三信	張明華	勤 205	0922-777393
綜高三義	游怡玲	信 204	0961-115975	餐飲三信	鄧千芳	勤 401	0913-287307
綜高二信	陳銘華	信 202	0932-327711	餐飲三義	陳宏瑋	勤 402	0953-300938
綜高一信	郭目芳	信 201	0970-000021	餐飲三勤	賴聖燕	勤 403	0930-258179
航訊三信	於佑寧	信 303	0981-733448	餐幼二信	林瑛淑	勤 301	0916-907749
航訊二信	劉曼華	信 302	0922-518459	餐飲二義	房性宏	勤 302	0937-145076
航訊一信	王瓊梅	信 301	0975-325278	餐飲二勤	許淑媚	勤 303	0981-672996
室廣三信	童秉文	信 205	0911-023149	餐幼一信	李俐瑤	勤 201	0922-904738
室廣二信	劉曉慶	信 304	0911-028356	餐飲一義	賴靜茹	勤 202	0911-885521
室廣一信	王宣閔	信 305	0987-529309	餐飲一勤	李安國	勤 203	0928-276252

臺北市私立滬江高級中學導師須知

訓育組

- 1、每天到班及刷退時間為上午 07:30 前及 17:00 後。
週一至週五需 07:30 入班(除導師會報時間)，確認學生遲到及缺曠請假人數並且與家長聯繫;午休 12:30 入班。
- 2、導師請假(公假除外)告知相關單位(教務處教學組、學務處訓育組、人事主任)並依規定於假前(病假於假後)辦妥請假手續。
 - (1) 病假請務必於當日 07:15 前親自來電告知教務處、學務處、人事室，於三日內將假單送交人事室。
 - (2) 事假須自覓代理導師，並於三日前將「假單」送交人事室，完成請假手續(緊急事件不在此限)。
 - (3) 凡未依程序請假者，將依「教職員工出勤管理辦法」簽處。
 - (4) 代理導師之費用，除公假及喪假外，將依代理天數、時間換算導師費後，直接轉付代理同仁。
 - (5) 依據導師費用之計算公式為 $(3600 + (\text{班級人數} \times 100)) / \text{實際上課天數}$ ，寒暑假導師費用為半薪。
- 3、配合學務處辦理之各項活動指導學生加強練習並督促學生依時限完成報名，以培養正確參賽觀念。
- 4、若欲利用課餘及班、週會、聯課活動時間進行班級經營，務需於活動前乙日放學前依活動申請程序，簽會相關處室，完成「活動申請」(「活動申請表」請至學務處領用)。
- 5、導師均有責任擔任社團活動指導，並於社團活動時間準時至社團指定地點指導社團活動。
- 6、準時出席相關會議及執行會議之決議案。
- 7、每週五上午 07 時 30 分準時於嵩慶樓二樓會議室出席「導師會報」。
- 8、寒、暑假重要活動：「返校日」、「註冊日」及「開學日」，請導師均須於 07:30 前至嵩慶樓二樓會議室參加「導師會報」。
- 9、認真批改週記本，每學期將辦理兩次週記抽查，並於期末繳交週記成績登記表。
- 10、每週五舉行班會，各班「班會紀錄簿」，請指導學生用心紀錄及中心德目討論題綱、並請導師詳閱簽名後，送交學務處各年級負責同仁。
- 11、「學生學習護照」，其護照服務對象、範圍、認證及評鑑等相關辦法，請導師參考「學生手冊」服務學習課程實施辦法。
- 12、每週日上傳當週輔導紀錄，期末學務會議時繳交「週記成績登記表」，由學務處收存。
- 13、導師需於早、中及放學打掃時間督促學生作好清掃工作。
- 14、未舉行集放時，請導師若無課務，務必點名完畢，統一將學生帶至校門口放學。

生輔組

(一)每日叮囑副班長於 07:30 前，將點名板帶至班級上，由導師協助點名。

(二)副班長應擔任的工作

時 段	副班長協助工作	導師協助工作
07:30 前	學務處領點名板並協助點名	協助點名
09:10 前	繳交遲到登記表	協助確認遲到人數及請假人員是否正確，並於 09:10 前聯絡家長。
11:10 前	攜回資料予導師，並簽到	午休時間，詢問幹部是否領回資料。
16:00 或 18:00 放學後	繳回當日點名單及點名板，確認遲到名單內，全天未到及請假人員。	請於點名單簽名確認未到名單。

(三)學生到校後遇有事故必須外出，由班導師與家長連絡後，開具臨時外出單(共三聯)，並由生輔組(生輔組公出得由輔導教官代理)同意後持外出單外出，除經核准之病、事假外，嚴禁學生外出。

(四)學生請假應於請假日三日內送導師簽核，五日內(不含假日)送學生事務處核銷，另逾期銷假期限定於請假日後 30 日內完成銷假及處分，超過期限視同曠課。

(五)請假准假權限如下：

一日(含)以內	導 師
三日(含)以內	生 輔 組
七日(含)以內	學務主任
七日(不含)以上	校 長

(六)『數位學生證整合系統』運用，確實要求學生出入校園，務必刷卡。

(七)聯繫未到學生原因，並於班級輔導記錄中完成記錄。

(八)協助其他學生突發狀況處理。

(九)協助學生遵守校規、服儀得宜，遇重大集會，請全班服裝統一。(例如，朝會、集放、始業式及結業式、期中、期末考試)。

(十)午休時間(12:30~13:00)請督導遲到學生至司令台參加勤學輔導，並確實點名以掌握班級人數。

服裝穿著規定修正(109-2 校務會議提案)：

一、學生得選擇合宜混合穿著學校校服及學校認可之其他服裝（例如班服、社團服裝）

但有下列情形之一者，應遵守學校統一規定：

(一)重要之活動，例如週會、開學典禮、畢業典禮、校慶、休業式、校外參訪、校外受獎或參加競賽、國際或校際交流活動等。

(二)體育課時，得穿著其他運動服裝，課後需換回本校體育服，並應穿著運動鞋。

(三)為維護實習或實驗安全，實習或實驗課程時，應穿著實習、實驗服裝或學校認可之其他服裝。

二、國定假日、例假日、寒假、暑假，學生到校自習或參加課業輔導、補考、重補修、補救教學者，應穿著學校校服；參加校內其他活動者，得穿著便服，並應攜帶可資識別學生身分之證件，以供查驗。

三、學生得依個人對天氣冷、熱之感受，選擇穿著長短袖或長短褲校服。天氣寒冷時，學校開放學生在校服內及外均可加穿保暖衣物，例如便服外套、帽T、毛線衣、圍巾、手套、帽子等。

四、上學、放學及在校期間，學生得穿皮鞋或運動鞋；非有正當理由，不得穿著拖鞋或打赤腳。

五、參與實習或實驗課程時，學生未穿著實習、實驗服裝或學校認可之其他服裝，或違反學校對該課程之髮式規定者，為防止危害學生安全或健康，必要時，學校得限制或禁止學生參與該次課程之實作。

(一)服裝換季日期：得依個人對天氣冷、熱之感受，選擇穿著適宜校服。

(二)學校重要慶典活動及期中考、期末考一律穿著季節制服，如學校活動需著體育服另行通知。

體衛組

- 一、依相關規定時間請導師督促內外掃區、班級垃圾處理與資源回收整潔維護。
星期一、二、三:上午於 07:30 前完成打掃工作；星期四、五 07:50 前完成，
中午 12:30 前派同學作重點巡視，放學於 16:00 開始打掃。
- 二、提醒同學勿用濕抹布擦黑板，板溝要清乾淨。
- 三、窗戶勿有指紋，窗溝不可有灰塵。
- 四、洗手台及飲水機、辦公室蒸飯箱不可有異物或菜渣。
- 五、教室桌椅要排整齊，桌面淨空。
- 六、掃具要擺放整齊，保持清潔。
- 七、外掃區如包含花圃之班級，請負責安排同學澆水及清除雜草、水溝疏通。
- 八、發現內外掃區缺失及違規行為，請立即回報及改善。
- 九、廁所鏡面、洗手台保持乾淨；牆面除標語，勿有膠帶等痕跡；大小便池要保持氣味芬芳，勿有黃垢；掃具擺放整齊，不可放置垃圾。
- 十、禁用一次性餐具。
- 十一、垃圾廚餘分類要確實。倒垃圾同學於定點做分類回收。
- 十二、廚餘回收請於 12:30~12:45 間完成，請每日清洗廚餘桶，並提醒同學勿自行破壞門鎖進入。
- 十三、倒垃圾請於 16:00~16:15 間完成，請提醒同學勿自行破壞門鎖進入。
- 十四、每日離校前，請把教室及內外掃區打掃乾淨，座位排整齊，門窗關好，並確認電風扇、冷氣及電燈電源皆關閉，請導師檢查完後才可離校。
- 十五、逢「公民訓練」及「教育旅行」，請代打掃之班級完成交代之工作。
- 十六、未作好垃圾分類之班級，該周星期五放學後全班愛校服務。
- 十七、所有的掃具請貼上班級貼紙，未標示者一律沒收，並請於學期中妥善保管及使用至學期末。（破壞者照價賠償，若無人承認，則由該班負責）
- 十八、資源回收一定要將寶特瓶洗乾淨、壓扁、分類才可送至資源回收場，並按相關規定時間 16:00~16:15 回收；未依規定者請參加愛校服務。
- 十九、每個月最後一週星期五為廢電池、光碟片回收日，請於資源回收時間送至警衛室衛生隊。
- 廿、掃具一律不再補發，非人為破壞而壞損的掃具或過髒的舊棉質拖把可於規定時間內更換，前提須以舊換新。

臺北市私立滬江高級中學

109 學年度第 2 學期值週導師輪值表

月	週次	信義樓	勤愛樓
二	一	開學週	開學週
	二	童秉文	陳浩璋
三	三	和平紀念日	和平紀念日
	四	李俐瑤	游怡玲
	五	賴靜茹	於佑寧
	六	郭目芳	王宣閔
四	七	期中考	期中考
	八	清明掃墓	清明掃墓
	九	陳銘華	劉曼華
	十	劉曉慶	林瑛淑
五	十一	教育旅行	教育旅行
	十二	高三畢考，期中考	高三畢考，期中考
	十三	房姓宏	許淑媚
	十四	李俐瑤	賴靜茹
	十五	賴聖燕	陳宏璋
六	十六	畢業典禮	畢業典禮
	十七	鄧千芳	張明華
	十八	端午節	端午節
	十九	於佑寧	郭目芳
	二十	期末考	期末考
備註	信義樓：星期一、二、三信義樓，星期四、五勤愛樓。 勤愛樓：星期一、二、三勤愛樓，星期四、五信義樓。		

臺北市私立滬江高級中學 109 學年度第二學期各班教官及輔導老師一覽表

班 級	姓 名	教 室	輔 導 教 師	輔 導 教 官	班 級	姓 名	教 室	輔 導 教 師	輔 導 教 官
綜高三信	陳浩瑋	信 203	陳國棟	侯振華	資處三信	張明華	勤 205	陳佩汝	侯振華
綜高三義	游怡玲	信 204	陳國棟	侯振華	餐飲三信	鄧千芳	勤 401	陳佩汝	侯振華
綜高二信	陳銘華	信 202	陳國棟	侯振華	餐飲三義	陳宏瑋	勤 402	陳佩汝	姜政江
綜高一信	郭目芳	信 201	陳國棟	侯振華	餐飲三勤	賴聖燕	勤 403	陳依蘋	姜政江
航訊三信	於佑寧	信 303	陳依蘋	姜政江	餐幼二信	林瑛淑	勤 301	陳依蘋	侯振華
航訊二信	劉曼華	信 302	陳佩汝	姜政江	餐飲二義	房性宏	勤 302	陳國棟	姜政江
航訊一信	王瓊梅	信 301	陳依蘋	侯振華	餐飲二勤	許淑媚	勤 303	陳國棟	姜政江
室廣三信	童秉文	信 205	陳佩汝	姜政江	餐幼一信	李俐瑤	勤 201	陳佩汝	侯振華
室廣二信	劉曉慶	信 304	陳依蘋	姜政江	餐飲一義	賴靜茹	勤 202	陳佩汝	姜政江
室廣一信	王宣閔	信 305	陳依蘋	侯振華	餐飲一勤	李安國	勤 203	陳依蘋	侯振華

臺北市私立滬江高中 109 學年第二學期教師座位及置物櫃分配表

電腦桌					
郭目芳老師	綜高一信 郭目芳老師	綜高二信 陳銘華老師	綜高三信 陳浩瑋老師	綜高三義 游怡玲老師	游怡玲老師
陳銘華老師	航訊一信 王瓊梅老師	航訊二信 劉曼華老師	航訊三信 於佑寧老師	資處三信 張明華老師	陳浩瑋老師
王瓊梅老師					張明華老師
劉曼華老師	兼 任	專 任	室廣三信 童秉文老師	餐飲三信 鄧千芳老師	於佑寧老師
王宣閔老師	兼 任	專 任	餐飲一勤 李安國老師	餐飲三義 陳宏瑋老師	鄧千芳老師
劉曉慶老師					童秉文老師
賴靜茹老師	室廣一信 王宣閔老師	室廣二信 劉曉慶老師	餐飲二勤 許淑媚老師	餐飲三勤 賴聖燕老師	陳宏瑋老師
李俐瑤老師	餐幼一信 李俐瑤老師	餐飲一義 賴靜茹老師	餐幼二信 林瑛淑老師	餐飲二義 房性宏老師	李安國老師
林瑛淑老師	房性宏老師	專 任	專 任	許淑媚老師	賴聖燕老師

臺北市私立滬江高級中學 109 學年度第 2 學期學生班會討論題綱

週別	中心 德目	討 論 題 綱	討論題目
1		1. 訂定生活公約 2. 班級幹部職責介紹 (交接)、運作說明 3. 教育環境佈置討論 ◎反霸凌宣導週【班會討論】	
2	誠 實	1. 誠實的人心中有平安。 2. 誠實是用合宜的語言來傳達真實又準確的事。	1. 什麼是「誠實」？「誠實」人物愈多，對於這個社會有何好處？ 2. 現實社會中或歷史中，有那些因為「誠實」而成功的例子？ 3. 如何看待這些因誠實成功的典範，這些典範給我什麼樣的啟示？
3 、 4	羞 恥 心	1. 羞恥心須賴純潔的心。 2. 羞恥心引領我們對別人的注視與舉止，都符合雙方的尊嚴和人際關係。	1. 什麼是「羞恥心」？具備「羞恥心」有何好處？ 2. 如果現在社會中大部分的人都不具備「羞恥心」的觀念，那社會會變成如何？ 3. 我如何在生活中培養「羞恥心」？
5 、 6	同 情	1. 同情使人尊貴。 2. 同情是對別人需要的一種回應願意盡全力來滿足他的需要。	1. 何謂「同情」？具備「同情」感對於群己有何好處？ 2. 現實社會中或大自然中，有那些「同情」的例子？ 3. 在學習中我如何培養「同情」感，訂立正確的目標？
7 、 8	自 律	1. 自律是在小事上忠心。 2. 一個自律人會珍惜每一分鐘。	1. 什麼是「自律」？具備「自律」有何好處？ 2. 現代社會中有什麼「自律」的例子？ 3. 如何藉由開班會學習「自律」？
9 、 10	負 責	1. 負責的人值得被信任。 2. 負責是知道別人對我的期望並付諸實行。	1. 何謂「負責」？具備「負責」對人我有何好處？ 2. 如何落實對班級應盡的義務「負責」？ 3. 新學期為自己訂定新的計畫表，並討論如何去落實它？
11 、 12	感 恩	1. 感恩是向他人表示誠心的感謝。 2. 感恩是以言行讓人知道他曾如何使自己生命受益	1. 什麼是「感恩」？具備「感恩」有何好處？ 2. 如果現在社會中大部分的人都不具備「羞恥心」的觀念，那社會會變成如何？ 3. 在今天你想「感恩」哪些人？請說明。
13 、 14	尊 重	1. 尊重是一種謙卑的態度。 2. 尊重是將別人的好處放在自己的享樂之前。	1. 什麼是「尊重」？具備「尊重」對於自己有何好處？ 2. 現實社會中或大自然中，有那些具備「尊重」而成功的例子？ 3. 在學習中我如何「尊重自己，也尊重他人」？
15 、 16	容 忍	1. 容忍是包容缺少智慧或不成熟的人。 2. 容忍是以平靜的心等待結果，而非急忙地以錯誤的方式來譴責和報復。	1. 什麼是「容忍」？具備「容忍」對我的學習有何好處？ 2. 如果遇到問題時無法以「容忍」的心來面對別人，那將來自己遇到問題時，別人會如何來對待你呢？ 3. 我如何以「容忍」的態度對待他人？
17 、 18	勇 敢	1. 勇敢是具有向錯誤說不的決意。 2. 自信言行是誠實的、正確的、公正的。	1. 什麼是「勇敢」？擁有「勇敢」對於自己有何好處？ 2. 現實社會中或歷史中，有什麼「勇敢」的榜樣？ 3. 在生活中應具備那一些待特質，才能成為一個「勇敢」而受人尊重的人？
19 、 20	信 賴	1. 信賴為人贏得美名。 2. 信賴是承諾的每一句話都不出爾反爾，學習作一個信實可靠的人。	1. 你有說謊的經驗嗎？請說明。 2. 朋友之間一定需要信任嗎？為什麼？ 3. 是否有過答應別人卻無法達成的經驗？你如何處理那樣的情況呢？

臺北市私立滬江高級中學 109 學年度第 2 學期
中心德目（公民訓練）實施計劃表

週次	中德 心目	規 條
第一二週	誠實	1、誠實的人心中有平安。 2、誠實是用合宜的語言來傳達真實又準確的事。
第三四週	羞恥心	1、羞恥心須賴純潔的心。 2、羞恥心引領我們對別人的注視與舉止，都符合雙方的尊嚴和人際關係。
第五六週	同情	1、同情使人尊貴。 2、同情是對別人需要的一種回應願意盡全力來滿足他的需要。
第七八週	自律	1、自律是在小事上忠心。 2、一個自律人會珍惜每一分鐘。
第九十週	負責	1、負責的人值得被信任。 2、負責是知道別人對我的期望並付諸實行。
第十一十二週	感恩	1、感恩是向他人表示誠心的感謝。 2、感恩是以言行讓人知道他曾如何使自己生命受益。
第十三十四週	尊重	1、尊重是一種謙卑的態度。 2、尊重是將別人的好處放在自己的享樂之前。
第十五十六週	容忍	1、容忍是包容缺少智慧或不成熟的人。 2、容忍是以平靜的心等待結果，而非急忙地以錯誤的方式來譴責和報復。
第十七八週	勇敢	1、勇敢是具有向錯誤說不的決意。 2、自信言行是誠實的、正確的、公正的。
第十九十週	信賴	1、信賴為人贏得美名。 2、信賴是承諾的每一句話都不出爾反爾，學習作一個信實可靠的人。

臺北市私立滬江高級中學 109 學年度第二學期平日打掃暨大掃除須知

新的學期開始了，一學期共有 3 次大掃除，請把教室內、外及公共區域打掃乾淨。讓大家都有一個潔淨的讀書環境吧！

壹、平日打掃注意事項：

- 一、早、中、晚各一次，星期一~星期三早上在 7:30 以前、星期四~星期五在 7:50 前，中午在 12:30 以前，下午 16:00 以後完成打掃。
- 二、中午打掃廁所的班級一定要掃地和拖地；辦公室要倒垃圾；外掃要派同學去檢查，若有紙屑、煙蒂、飲料罐，皆要打掃乾淨；打掃時間要在中午 12:30 以前完成。負責打掃廁所班級要隨時維護清潔，尤其是便盆、小便池及馬桶不能有黃垢，洗手台、鏡面保持清潔，因台北市環保局不定期來校檢查，若未達到 80 分標準，將擇日留校完成。
- 三、下午打掃時間統一在下午 16:00 以後開始打掃，打掃完畢要等導師檢查完後才可放學回家。
- 四、平日各班在每節上課前須將黑板及板溝擦拭乾淨（黑板禁用濕抹布擦拭），以讓下節課教師上課方便使用；並派學生每節下課至外掃區維護整潔工作。
- 五、各班教室均設有資源回收櫃，請依紙類、鐵鋁罐、鋁箔包放置在資源回收櫃，再依資源回收時間拿到資源回收場進行回收。
- 六、各班禁止任何一次性餐具，以達環保要求。禁止使用之項目：1、塑膠杯、紙杯。2、塑膠碗、紙碗。3、塑膠盤、紙盤。4、塑膠碟、紙碟。5、塑膠餐盒、紙餐盒、木片餐盒。6、塑膠湯匙。7、塑膠刀叉、竹籤、竹叉。8、一次性筷子。9、塑膠攪拌棒。10、竹製攪拌棒。11、杯水。12、塑膠吸管。13、美耐皿餐具。14、保麗龍餐具。
- 七、各班請於每日早上至學務處班級櫃領取垃圾袋，適量使用，不用天天領取，倒垃圾請用學校所發之垃圾袋來裝，綁緊袋口再丟到垃圾場子車內，請勿丟棄其他袋子。
- 八、信義樓每間教室（靠游泳池）凸出平台（雨庇），請各班負責保持乾淨。
- 九、各班教室課桌椅之桌椅面、桌椅腳需保持乾淨，不得用立可白或其他筆亂畫塗鴉，或用尖銳物破壞毀損桌面。

貳、大掃除注意事項：

- 一、教室：
 - (1)地面、走廊：務必先掃地，並移動桌椅掃乾淨後再刷地（地下口香糖請清除掉）（刷地需使用洗衣粉，禁用鹽酸）。
 - (2)桌椅：講桌、課桌椅抽屜內不可有雜物，桌腳、椅腳要擦乾淨。
 - (3)擦窗戶：教室四周窗框、窗檯、玻璃之灰塵應擦拭乾淨，氣窗也要擦乾淨。
 - (4)黑板：不可用水洗，以免破壞黑板功能，黑板溝槽要清洗乾淨，搖板擦盒亦需清洗乾淨。
 - (5)天花板、冷氣機過濾網、風扇葉扇及風扇罩上灰塵、燈管上的蜘蛛網、灰塵及電視機表面應清理乾淨。
 - (6)教室內外牆壁需用乾抹布擦拭不可留板擦印，各層樓走廊前的磁磚處請擦乾淨。
 - 二、洗手台：刷洗潔白無垢。
 - 三、飲水機：刷洗乾淨，確保衛生。
 - 四、工具間：地面務求乾淨，工具排列整齊、掛好，不可有雜物，垃圾桶刷洗乾淨。
 - 五、公共區域：
 - (1)廁所：地面以洗衣粉刷洗再以水沖洗，尿斗、便池以漂白水刷洗再以水沖洗，廁所的窗戶請擦乾淨，工具排列整齊。
 - (2)辦公室：櫃子、桌面、椅子需用溼抹布擦拭後再用乾抹布擦乾，地面亦需刷洗。設置有蒸飯箱之辦公室須定期清理。
 - (3)走廊、樓梯：注意牆角接縫處，要刷洗且平面及直角面都要注意，窗戶請擦乾淨。
 - (4)校區、車道、柏油、樹道、花圃、垃圾場、水溝之落葉、紙屑、煙蒂、鐵鋁罐、…等異物清除乾淨。
 - 六、每次大掃除，各班可至警衛室衛糾隊領取洗衣粉一包及菜瓜布二塊。
 - 七、請各班負責同學確實督導，打掃完畢要等導師檢查完後才可放學回家。
 - 八、衛生組衛生隊於大掃除完畢後做全校內外掃檢查，並做記錄。
- * 請同學們在掃地時，務必要先掃地後再拖地；地面才會乾淨有亮光（拖把須洗淨擰乾）。
* 由上而下，由裡到外，先乾後淨

學務處體衛組

臺北市私立滬江高級中學禁用一次性餐具實施要點

105.08.10

壹、依據：北市教體字第 10537045000 號辦理。

貳、目的：

- 一、本校為響應臺北市政府推動「禁用一次性及美耐皿餐具」，即日起為提倡環境保護、重視學生健康，特訂定本辦法。
- 二、從學校節能減碳政策做起，藉學校教育影響學生，建立綠色校園，進而推廣至家庭及社區，培養良好風氣，建構節能低碳之永續校園。

參、實施日期：自 105 年 8 月 1 日起實施，並檢討修正以符合本校需求。

肆、措施規劃說明：

一、禁止使用之項目：

- | | | |
|-----------|------------------|----------------|
| 1、塑膠杯、紙杯。 | 2、塑膠碗、紙碗。 | 3、塑膠盤、紙盤。 |
| 4、塑膠碟、紙碟。 | 5、塑膠湯匙。 | 6、一次性筷子。 |
| 7、杯水。 | 8、美耐皿餐具。 | 9、保麗龍餐具。 |
| 10、膠攪拌棒。 | 11、竹製攪拌棒。 | 12、塑膠刀叉、竹籤、竹叉。 |
| 13、塑膠吸管。 | 14、膠餐盒、紙餐盒、木片餐盒。 | |

二、實施方式：

- (一)同學用餐時請使用自備之餐具，由家長配送之餐盒（便當）亦請勿使用一次性餐具。
- (二)學生可向學校餐廳以附照片之有效證件租借不鏽鋼餐具，於當天下午 14：10 前清洗乾淨後歸還，則退還證件。未清洗乾淨者酌收清潔費 10 元，一日未歸還需多付 10 元租金，如有破損或遺失者以購買處理。
- (三)餐具可至勤愛樓學生餐廳固定場所清洗，或一律帶回家清洗，不可在洗手臺、飲水機及廁所清洗。
- (四)同學帶早餐到校，全面禁止使用一次性餐具，可將不鏽鋼餐具及環保杯帶至早餐店盛裝食物及飲料後，再帶至學校用餐。
- (五)每日垃圾袋上須註明班級，若內含一次性餐具者一律退回，並依校規處置。

三、獎懲：

- (一)各班服務股長應每天協助導師督導班上同學，禁止同學使用一次性餐具，認真盡責者，期末由導師提出給予獎勵。
- (二)違反本辦法，納入該週整潔競賽評分項目計分，每違規一次扣 1 分。

四、加強宣導：

- (一)訂定討論題綱，於班會時全班討論。
- (二)利用週朝會及導報，請各處室及導師協助加強宣導，以達落實低碳城市之目標。
- (三)加強家長宣教。

伍、本辦法經校長核准後實施，修訂時亦同。

臺北市私立滬江高級中學 109 學年度第二學期資源回收實施要點

一、注意事項：

- 1、餐廳用餐時段為早上 7：30 前及 8：00→8：10，中午 11：00→11：10 及 12：00→12：30。
- 2、福利社購買時段為早上 7：30 前及每節下課 10 分鐘，中午 13：00→13：10，下午每節下課 10 分鐘。
- 3、規定學生，中餐不可在外訂購（由警衛在校門口執行勸阻登記），凡家人送午餐來學校，須用環保便當盒，否則不得帶進校內。
- 4、全校教職員生請使用**不銹鋼筷、便當盒及湯匙**，全面禁用**一次性餐具**。

二、垃圾袋：

- 1、為配合臺北市政府「垃圾費隨袋徵收」，本校已於 89 年 7 月 1 日起，使用**專用垃圾袋**，但自 90 年 2 月 19 日起，改採**民間清運**方式。
- 2、禮拜一禮拜三每班可於學務處班級櫃取用**白色大型垃圾袋** 4 個，外掃區 **紅色小型垃圾袋** 6 個，所以請各班導師督導學生務必做好資源回收工作，以達到垃圾減減量。
- 3、請各班導師督導學生，凡丟至垃圾場子車之垃圾袋務必為**學校所發之垃圾袋（寫上班級）**，請勿丟棄其他袋子。
- 4、為配合行政院環保署推動「購物用塑膠袋限制使用」政策，本校已於 91 年 7 月 1 日起，全校教職員生禁用**購物用塑膠袋及塑膠類免洗餐具（含保麗龍）**，以達到環保目的。
- 5、配合臺北市政府環保局，於 95 年 9 月 1 日起，於餐廳用餐時**禁用一次性的免洗餐具**。

三、資源回收：

- 1、資源回收共分**紙類、鐵鋁罐、玻璃瓶、鋁箔包** 4 大類，資源回收場位於警衛室後方。
- 2、每班均設置四個 50 公升資源回收櫃作為**紙類、鐵鋁罐、玻璃瓶、鋁箔包**之回收。
- 3、各處室及教師辦公室均設置四個 50 公升資源回收櫃作為**紙類、鐵鋁罐、玻璃瓶、鋁箔包**之回收。
- 4、資源回收時間為每週一至週五 16：00→16：15，請配合實施，勿將資源回收物置於資源回收場外。
- 5、餐飲科請依照課程，除有魚類垃圾可在當次實習課結束做清理外，其他垃圾及回收君回到個班待放學併班上一同處理，不再另借垃圾場或是回收場鑰匙。
- 6、根據臺北市私立滬江高級中學 105 學年度校園資源回收管理辦法，公告施行起將採**分天分類**回收，回收規定如下：（請參見附表）

日期	每日回收	搭配回收	備註
星期一	鋁箔包	紙類	鋁箔包：請沖洗、壓縮
星期二	鋁箔包	寶特瓶	鋁箔包、寶特瓶：請沖洗、壓縮
星期三	鋁箔包	鐵鋁罐	鋁箔包、鐵罐：請沖洗、壓縮；鋁罐：請沖洗
星期四	鋁箔包	寶特瓶	鋁箔包、寶特瓶：請沖洗、壓縮
星期五	鋁箔包		鋁箔包：請沖洗、壓縮

四、全校各處室及各班對於各類資源回收須做到下列規定：

- 1、**廢鐵鋁罐、鋁箔包之處理**：將瓶罐包內之飲料、水等液體先倒乾，若**鋁箔包內之飲料不易倒乾**，可借助剪刀將四角任一角剪開後倒乾，後取出吸管及吸管套，再壓扁，才進行回收。
- 2、**廢紙之處理**：將現有之廢紙攤平（**請勿撕碎**），一張張由下往上疊整齊集中，用塑膠繩子綁好，或裝入紙箱內，再進行回收。
- 3、**廢玻璃之處理**：將**廢玻璃**用**報紙**包好，並註明**內有玻璃**等字樣，拿到垃圾場子母車丟棄。
- 4、**樹葉花草之處理**：各班每日早上、中午、下午在掃外掃區時，將**樹葉花草**和**垃圾**一起掃起來，裝入垃圾袋並確實打包丟到垃圾場。
- 5、**大型廢棄物之處理**：凡各處室及各班對**大型廢棄物**如課桌椅、掃除用具……等，須拿到嵩慶樓地下室旁放置整齊，請總務處一起處理。

學務處體衛組

臺北市私立滬江高中 109 學年度第 2 學期各班外掃區打掃範圍表(1)

教室	導師	班級	總人數	樓層	打掃區域
信 305	王宣閔	室廣一信 ID1A	23	嵩慶樓	嵩慶樓 3 樓女廁所、嵩慶樓 4 樓男廁所
				嵩慶樓	嵩慶樓 3 樓董事會、滅火器、走廊、飲水機。嵩慶樓 3,4 樓廁所前走廊、牆壁、販賣機。
				嵩慶樓	嵩慶樓後方車道(從游泳池斜坡開始至後鐵捲門)
信 304	劉曉慶	室廣二信 ID2A	21	嵩慶樓	嵩慶樓 5 樓女廁所
				嵩慶樓	嵩慶樓 4 樓教室『401 藝文數位中心』；嵩慶樓 4 樓頂樓廣場；嵩慶樓 5 樓輔導室及『503 生涯發展中心』教室、樂隊專用教室、嵩慶樓 5 樓女廁所前走廊、牆壁。
				嵩慶樓	嵩慶樓後方車道(從導辦茶水間外開始至游泳池)；嵩慶樓前廣場和樓梯。
信 303	於佑寧	航訊三信 AC3A	46	資訊樓	資訊樓 4 樓女廁
				資訊樓	資訊樓 3,4 樓廁所前走廊、牆壁、實習教室、電腦教室、走廊；資訊組辦公室、走廊、飲水機、落地鏡子、階梯、盆栽(1.2)。資訊樓中間從 B1 樓至 5 樓的樓梯間。
				信義樓	信義樓中間 1-5 樓樓梯
信 302	劉曼華	航訊二信 AC2A	28	資訊樓	資訊樓 2 樓女廁；資訊樓 3 樓男廁所
				資訊樓	資訊樓 2 樓女廁所前走廊、牆壁、實習教室、電腦教室、走廊；
				資訊樓	校門口前花園一半(靠資訊樓)中正堂至資源回收場四周之柏油路、水溝、花園(滬江園)、樹盆栽
信 301	王瓊梅	航訊一信 AC1A	21	信義樓	信義樓 4 樓女廁所、信義樓 3 樓男廁所
				信義樓	信義樓 4 樓女廁所前走廊、牆壁、飲水機、販賣機。信義樓 4 樓走廊；信義樓靠近廁所從 1 樓至 5 樓的樓梯間。
				資訊樓	資訊樓後方停車場至資源回收場的花園。
信 205	童秉文	室廣三信 ID3A	28	嵩慶樓	嵩慶樓 1 樓女廁所、嵩慶樓 2 樓男廁所
				嵩慶樓	嵩慶樓 2 樓會議室、滅火器、走廊、飲水機；嵩慶樓靠近廁所從 B1 樓到 5 樓的樓梯間。
				嵩慶樓	嵩慶樓 1 樓女廁所前走廊、牆壁、販賣機；圖書館、走廊；電梯、走廊(到廁所旁樓梯)
信 204	游怡玲	綜高三義 G3B	31	中正堂	中正堂 2 樓男、女廁所
				中正堂	中正堂 2、3 樓四周走廊、窗戶、牆壁；中正堂靠近信義樓從 3 樓至 B1 樓的樓梯。
				中正堂	籃球場四周的水溝、樹道、籃球場、洗手台、操場、跑道。
信 203	陳浩璋	綜高三信 G3A	28	資訊樓	健康中心廁所
				中正堂	中正堂 2 樓禮堂；中正堂靠近勤愛樓從 3 樓至 B1 樓的樓梯；中正堂 B1 樓桌球室、撞球室。
				資訊樓	健康中心、警衛室內及外磁磚部分、飲水機。
信 202	陳銘華	綜高二信 G2A	45	信義樓	信義樓 2 樓女廁所
				信義樓	信義樓 2 樓女廁所前走廊、牆壁、飲水機、販賣機；信義樓 2 樓女廁所前走廊通往中正堂 2 樓走廊
				嵩慶樓	嵩慶樓 2 樓男廁所前走廊、牆壁、販賣機；嵩慶樓 1 樓『101 體育器材室』、『201 重訓室』
信 201	郭目芳	綜高一信 G1A	36	信義樓	信義樓 1 樓男廁所
				信義樓	信義樓 1 樓男廁所前走廊、牆壁、飲水機；信義樓 1 樓樓梯旁花園；信義樓 1 樓走廊從信 105 到男廁所前通往中正堂 1 樓走廊。
				勤愛樓	中正堂校長室
勤 205	張明華	資處三信 M3A	14	資訊樓	資訊樓 1 樓男廁所
				資訊樓	資訊樓 B1.1 樓男廁所前走廊、牆壁、資訊樓辦公室、實習教室、電腦教室、創客教室；資訊樓靠近信義樓從 B1 樓到 4 樓的樓梯間。
				勤愛樓	勤愛樓 204 內外走廊及拖把槽。
勤 201	李俐瑤	餐幼一信 FC1A	36	勤愛樓	勤愛樓 2 樓女廁所
				勤愛樓	勤愛樓 2 樓女廁所及前走廊、牆壁、販賣機；勤愛樓通往中正堂 2 樓空橋、樓梯、飲水機、洗手台。
				天文堂	天文堂 2 樓女廁所；天文堂 1 樓品評室、展示櫃；天文堂 2 樓女廁所前走廊、連通道至餐幼一信前、牆壁。
勤 202	賴靜茹	餐飲一義 F1B	27	中正堂	中正堂 1 樓女教職員廁所
				勤愛樓	『勤 207』烘豆教室
				中正堂	中正堂 1 樓內走廊；中正堂 1 樓川堂、前庭；中正堂 1 樓男教職員廁所前走廊、牆壁、落地鏡；中正堂前司令台。
勤 203	李安國	餐飲一勤 F1C	27	勤愛樓	勤愛樓 2 樓男廁所
				天文堂	天文堂往屋頂樓梯；天文堂旋轉樓梯及下方花園；
				勤愛樓	勤愛樓 2 樓男廁所及前走廊、牆壁、販賣機。
勤 301	林瑛淑	餐幼二信 F2A	19	勤愛樓	勤愛樓 3 樓女廁所
				勤愛樓	勤愛樓 3 樓女廁所前走廊、牆壁、販賣機；
				中正堂	中正堂 1 樓靠操場外走廊；中正堂 1 樓、導師辦公室；中正堂 1 樓女教職員廁所及前走廊、牆壁、茶水間。

臺北市私立滬江高中 109 學年度第 2 學期各班外掃區打掃範圍表(2)

教室	導師	班級	總人數	樓層	打掃區域
勤 302	房性宏	餐飲二義 F2B	28	天文堂	天文堂 2 樓女廁所；天文堂 1 樓品評室、展示櫃；天文堂 2 樓女廁前走廊、連接道至餐幼一信前、牆壁。
				資訊樓	校門口、校門口前大花園一半(靠天文堂)中正堂至校門口四周之柏油道路、花園、水溝、樹盆栽、停車場。
				勤愛樓	勤 304 內外走廊；勤愛樓 1 樓走廊四周、拖把台、工具室、階梯、蒸飯室、落地鏡。
勤 303	許淑媚	餐飲二勤 F2C	24	勤愛樓	勤愛樓 3 樓男廁所
				勤愛樓	勤愛樓 3 樓男廁前走廊、牆壁；勤 305 內外走廊及拖把槽。
				中正堂	中正堂 1 樓、會計室及學務處；中正堂至勤愛樓柏油道路、花園、水溝、洗手台。
勤 401	鄧千芳	餐飲三信 F3A	29	勤愛樓	勤愛樓 4 樓女廁所
				勤愛樓	勤愛樓 4 樓女廁所前走廊、牆壁；勤愛樓靠近女廁所從 5 樓到 B1 樓的樓梯；勤愛樓後方之柏油道路、水溝。
				中正堂	中正堂一樓教務處
勤 402	陳宏瑋	餐飲三義 F3B	34	中正堂	中正堂 1 樓男教職員廁所；設備組女廁
				勤愛樓	勤愛樓 404 教室及內外走廊；『勤 207』烘豆教室。
				天文堂	設備組辦公室及天 102 門口地板；天文堂後方垃圾場(前鐵門至垃圾場)、水溝。
勤 403	賴聖燕	餐飲三勤 F3C	24	勤愛樓	勤愛樓 4 樓男廁所
				勤愛樓	勤愛樓 4 樓男廁所前走廊、牆壁；勤愛樓靠男廁所從 5 樓到 B1 樓的樓梯。勤愛樓 405 教室及內外走廊及拖把槽。
				天文堂	創新研究處辦公室。天文堂上天 205 樓梯。

編排已盡量依照位置及人數考量，由於班級數變動，故每班負責範圍會增大，敬請見諒。若對外掃責任區範圍有不瞭解之處，逕向衛生組洽詢。

附註：對於貴班掃除用具之保管，需做到下列幾點（請導師加強宣導）

- (1) 在領回貴班內、外掃除用具，需同時將內、外掃除用具貼標籤註明貴班所有。
- (2) 掃除完畢後，請務必放回貴班”工具室”內，如有損壞請向總務處購置，向衛生組領取。
- (3) 非貴班之掃除用具，請勿取而用之。若發現他班之掃除用具，請立即歸還。

學務處衛生組

臺北市私立滬江高級中學 109 學年度第二學期

廁所美化比賽實施要點

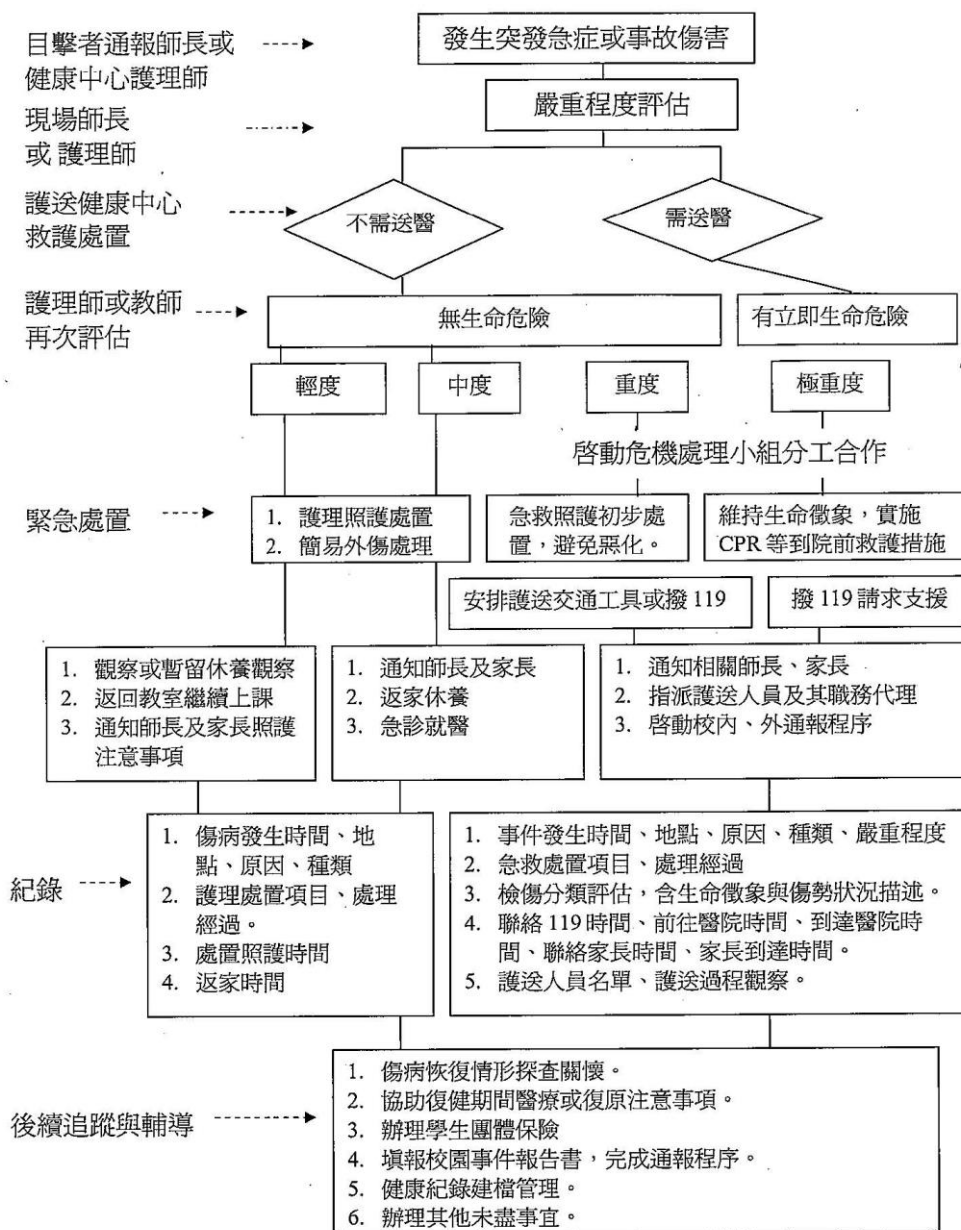
- 壹、目的：為培養學生良好的衛生習慣，加強廁所環境整潔，藉以提高生活品質，並配合臺北市政府教育局公共廁所環境整潔考評。
- 貳、比賽對象：全校負責打掃廁所班級（共 24 間）。
- 參、評分時間：
下學期兩次評分【110 年 02 月 26、1010 年 5 月 28 日】（星期五）下午 16：10，由評分老師集體評分。
- 肆、評分標準：
一、地面牆壁（25%）。除標語，一律淨空。
二、大小便池（25%）。
三、洗手台、鏡面、門窗、工具間（25%）。
四、平常成績（25%）。
- 伍、規定事項：
一、牆面及廁所隔板膠帶、泡棉膠、雙面膠需清除。
二、避免使用洗白水等強酸刷洗地面，以免破壞磁磚表面。
三、大小便池須保持暢通，不可有黃垢，硬體方面（如門、垃圾桶）要保持正常，不可是損壞狀態。
四、有故障需報修，不可長久封閉。
- 陸、評分老師：3 人（由衛生組遴聘專兼任老師或各處室主任、組長、科主任）。
- 柒、成績計算：成績依各評分老師所評予之成績加總為成績。
- 捌、獎懲：
一、分男生、女生兩組，依總成績各取前 5 名頒發獎狀（成績須達 80 分以上）。
二、依總成績優勝班級的負責學生，第 1、2 名記小功乙次；第 3、4 名記嘉獎兩次；第 5 名記嘉獎乙次。
三、依總成績優勝班級導師，記嘉獎乙次。
四、平均成績低於 70 分班級，全班實施補打掃。
- 玖、本辦法陳校長核准後實施，修正時亦同。

109 學年第二學期全校各班輪值資源回收場、垃圾場、廚餘順序表

負責班級	資源回收場	垃圾場	廚餘
綜高一信	第七週(紙類)	第十九週	第十四週
綜高二信	第十四週(紙類)	第十一週	第十五週
綜高三信	第三週	第四週	第二週
綜高三義	第四週	第五週	第六週
室廣一信	第十四週	第十四週(刷地)	第十六週
室廣二信	第十九週	第二週	第十九週
室廣三信	第六週	第三週	第八週
航訊一信	第十九週(紙類)	第十七週	第五週
航訊二信	第十三週	第七週(刷地)	第十八週
航訊三信	第十週	第七週	第三週
資處三信	第二週	第十週	第四週
餐幼一信	第九週	第十九週(刷地)	第十三週
餐飲一義	第十一週	第十八週	第十四週(刷地)
餐飲一勤	第十五週	第十六週	第十週
餐幼二信	第十六週	第十三週	第十七週
餐飲二義	第十七週	第十四週	第十一週
餐飲二勤	第十八週	第十五週	第十九週(刷地)
餐飲三信	第五週	第六週	第七週(刷地)
餐飲三義	第七週	第八週	第九週
餐飲三勤	第八週	第九週	第七週

臺北市私立滬江高級中學傷病學生處理流程表

臺北市政府教育局所屬各級學校學生緊急傷病處理流程



備註：

1. 學校教職員工緊急傷病處理流程準用本處理流程。
2. 為顧及時效，學校應建立傷患緊急外送就醫之陪同護送人員之優先順序。
3. 為防範學校教職員工因照護學生傷病時造成特殊疾病感染及避免環境污染，任何可能接觸患者血液、體液的情況，都應謹慎採取防護性措施，並指導校內學生勿直接接觸，應迅速通報健康中心，以避免傳染性疾病感染之意外。
4. 學校護理人員或教師依前開流程，於評估學生傷病程度如屬中度、重度、極重度者，應於事件發生後 30 分鐘內電話聯繫通知家長，如確無法與家長聯繫，亦需依程序填寫電話紀錄單，並立即啟動處理小組應變。
5. 紀錄事項應包括：通報者、時間地點、通報情況、護理人員到達時生命跡象、身體狀況評估、聯絡 119 時間、聯絡家長時間、送達醫院時間、生命徵象、身體狀況評估等。

臺北市私立滬江高級中學

學生校內緊急就醫護理記錄

日期： 年 月 日

姓名		班級		學號	
發生時間		時	分	地點	
主訴或其他人告知					
個人病史					
傷病狀況					
處理經過					
	<input type="checkbox"/> 續觀察 <input type="checkbox"/> 返家 <input type="checkbox"/> 健康中心休息觀察____分 <input type="checkbox"/> 轉送醫療院所				
就醫時狀況					
轉送之醫療院所	名稱： 電話： 住址：	轉送方式	<input type="checkbox"/> 救護車 <input type="checkbox"/> 家長帶回 <input type="checkbox"/> 教職員送醫 <input type="checkbox"/> 自行就醫		
陪同就醫或返家人員		關係			
就醫後狀況					
保險申請	<input type="checkbox"/> 申請：學生申請資料送達日期： 年 月 日 資料寄出日期： 年 月 日 <input type="checkbox"/> 無法申請 <input type="checkbox"/> 不申請				

◎此填報單以學生在校內所發生的緊急傷病紀錄為主
 填表護理師：

臺北市私立滬江高級中學 109 學年度第二學期
 刷卡率未達 80%班級檢討報告書

班級		填寫人	
遲到狀況缺失情形			
反省			
改進方式			
導 師		教 官	
學務主任		校 長	

臺北市私立滬江高級中學 109 學年度第二學期
遲到率超過 20%班級檢討報告書

班級		填寫人	
遲到狀況缺失情形			
反省			
改進方式			
導 師		教 官	
學務主任		校 長	

臺北市私立滬江高級中學 109 學年度第二學期
一、二、三年級操場集合位置圖

司令台

室廣一信 22	航訊一信 22	綜高一信 41	餐幼一信 35	餐飲一義 31
室廣二信 23	航訊二信 29	綜高二信 43	餐幼二信 17	餐飲一勤 27
室廣三信 28	航訊三信 46	綜高三信 28	餐飲二勤 32	餐飲二義 30
餐飲三義 34	資處三信 17	綜高三義 31	餐飲三信 33	餐飲三勤 24

備註：各班八人為一個正面(含執排同學)，請依高矮順序、男女生分開排列。

臺北市私立滬江高級中學 109 學年度第二學期
一、二、三年級中正堂集合位置圖

司令台

	室廣一信 22	綜高一信 41	餐幼一信 35	
	航訊一信 22	餐飲一勤 27	餐飲一義 31	
	室廣二信 23	綜高二信 43	餐幼二信 17	
	航訊二信 29	餐飲二勤 32	餐飲二義 30	
	室廣三信 28	綜高三信 28	餐飲三信 33	
	航訊三信 46	綜高三義 31	餐飲三義 34	
	資處三信 17		餐飲三勤 24	
	187	202	204	

備註：各班八人為一個正面(含執排同學)，請依高矮順序、男女生分開排列。

臺北市私立滬江高級中學 109 學年度第二學期
一、二年級升旗集合位置圖

司令台

室廣一信 22	航訊一信 22	綜高一信 41	餐幼一信 35	餐飲一義 31
室廣二信 23	航訊二信 29	綜高二信 43	餐幼二信 17	餐飲一勤 27
餐飲二勤 32	餐飲二義 30			

備註：各班八人為一個正面(含執排同學)，請依高矮順序、男女生分開排列。

教師誓詞

教育，我所從事的神聖事業；教師，我所選擇的崇高職業；育人，我所承載的終身使命。 我宣誓：

我將全身投入我的工作。 我要用愛心去塑造，用真情去感化，用榜樣去激勵，用人格去薰陶。 無論面對什麼樣的孩子，我都能改進他的現狀，都能讓他受益，都能讓他愛上我。 我將努力鑽研教學內容，用崇高的價值準則去引導學生剛剛萌生的意識，為此，我將成為一個終身學習的倡導者、實踐者和示範者。 即使非常辛苦，我也將堅定不移地實現這些承諾。 並時刻準備著，責無旁貸地鼓勵我的同事們做到這一點。

我將存幸福從教之心，立振興教育之志，揚教育改革之帆，育天下之英才。 當桃李芬芳之時，我的青春就展現在孩子們燦爛的臉上，我的希望已鑄造成孩子們人生的輝煌。